

## Sehr geehrter Kunde!

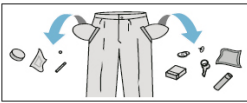
Die verkürzte Bedienungsanleitung gilt als Anlage zur Bedienungsanleitung der Waschmaschine. Vor der Benutzung des Gerätes sollte man sich genau mit dessen Bedienungsanleitung, vor allem mit den Bemerkungen und Hinweisen zur sicheren Benutzung vertraut machen.

Vor dem Anschluss des Waschautomaten an die Netzversorgung müssen alle Transportsicherungen unbedingt entfernt und die Maschine richtig ausgerichtet werden. Die Waschmaschine erst nach der ordnungsgemäßen Installation in Betrieb nehmen.

Feinwäsche, Synthetika, Wolle dürfen nur in den dafür bestimmten Waschprogrammen gewaschen werden. Beladung der o.g. Wäsche in einer Menge, die über die Angaben in der Tabelle, (siehe Seite 2), nicht hinausgeht..

Die ordnungsgemäße Bedienung der Waschmaschine verlängert deren Lebensdauer und daher ist es darauf zu achten, dass die Dichtung der Trommel trocken bleibt (nach dem Waschvorgang die Waschmaschinentür nicht schließen). Die Waschmaschine darf nur mit feinen Reinigungsmitteln gereinigt werden, keine Scheuermittel verwenden.

## 1 Vorbereitung der Wäsche



- Innentaschen der Wäschestücke leeren.
- Reißverschlüsse schließen.
- Kleine Gegenstände in Waschsäckchen legen.
- Die Waschmaschinentür durch Drücken des Griffs von der Innenseite öffnen.
- Sortierte Wäsche in die Waschmaschine legen:
  - Baumwolle - maximal gefüllte Trommel.
  - Synthetik – maximal halb gefüllte Trommel.
  - Seide, Wolle – maximal 1/3 gefüllte Trommel.
- Die Waschmaschinentür schließen, die Tür zum Gehäuse drücken.

## 2 Dosierung des Waschmittels

- Das Waschmittelfach öffnen und am Griff ziehen.
- Das Waschmittel in der vom Hersteller vorgegebenen Menge ins richtige Waschmittelfach einschütten oder einfüllen.
- Das Veredelungsmittel - (z.B. Weichspüler) einfüllen, das Waschmittelfach wählen.
  - II Waschmittelfach für das Waschmittel für die HAUPTWÄSCHE.
  - ⊗ Waschmittelfach für den Weichspüler und sonstige flüssige Sondermittel.
  - I Waschmittelfach für das Waschmittel für die VORWÄSCHE.

## 3 Auswahl des Waschprogramms

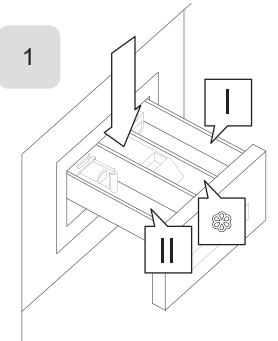
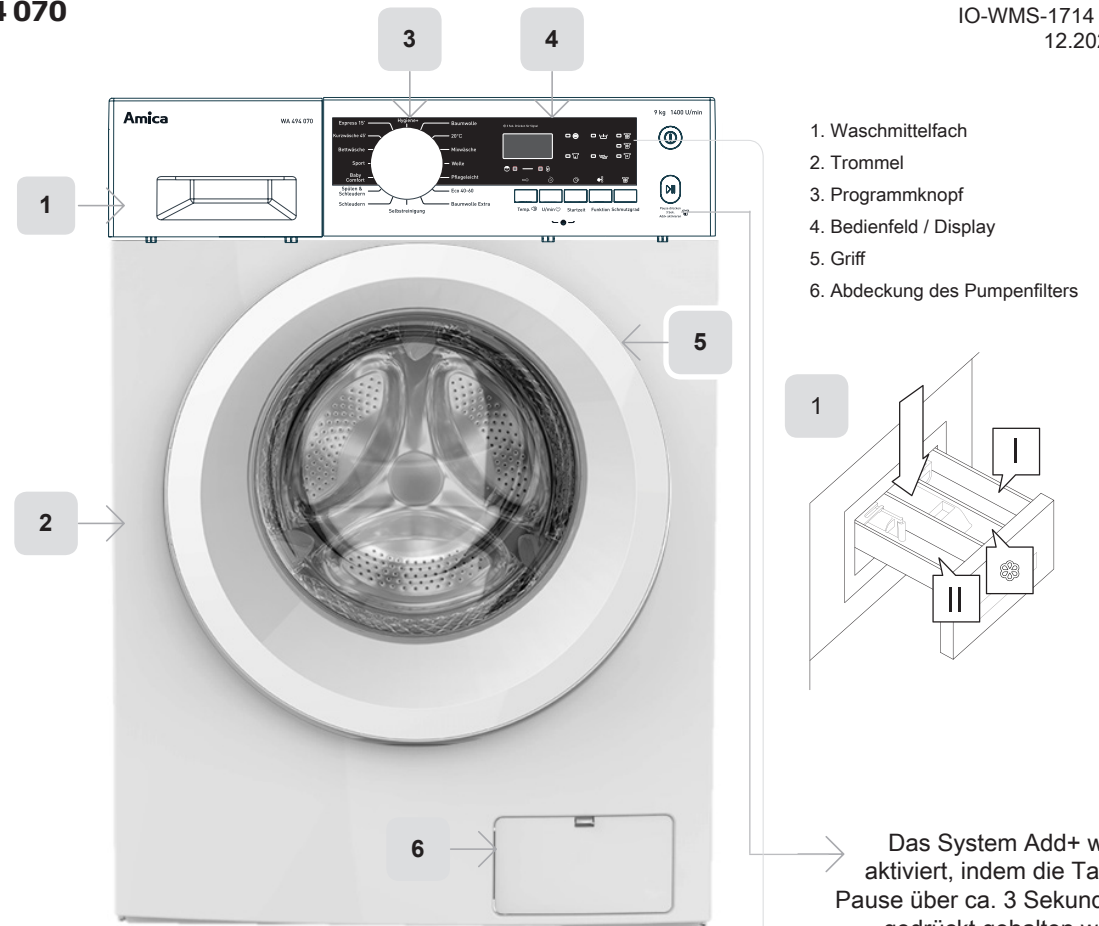
- Den Programmknopf auf die gewünschte Position stellen.
- Das Programm an eigene Bedürfnisse anpassen – man kann die Temperatur und die Schleudergeschwindigkeit ändern und zusätzliche Funktionen einschalten.
- Zusätzliche Funktionen - geschildert in der "Tabelle der Waschprogramme" (siehe Seite 2).

## 4 Start des Waschvorgangs

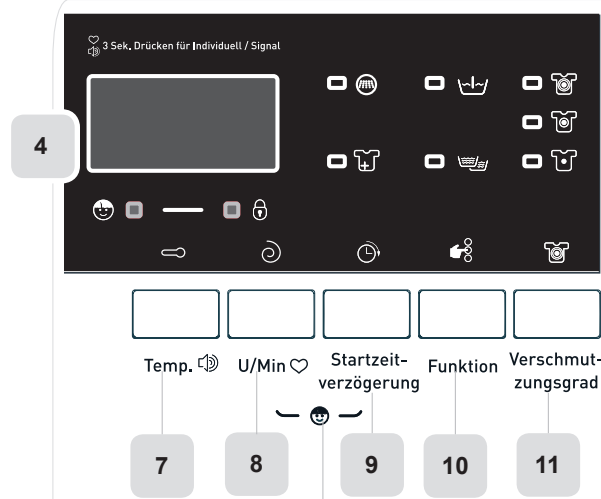
- Die Waschmaschinentür schließen.
- Beladung der o.g. Wäsche in einer Menge, die über die Angaben in der Tabelle, siehe Seite 2, nicht hinausgeht. (siehe Seite 2).
- Zusätzliche Funktionen auswählen die Waschparameter ändern – je nach den Bedürfnissen.
- Im Display Startzeitverzögerung im Bereich von 0 bis 24 Stunden wählen.
- Anschließend die Taste START/PAUSE drücken.

## 5 Ende des Waschvorgangs

- Das Ende des Waschprogramms wird mit einem Tonsignal signalisiert (soweit dieses aktiv ist). Im Display wird das Symbol END angezeigt, die Diode Türverriegelung erlischt.
- Den Wasserhahn schließen.
- Die Waschmaschine ausschalten.
- Die Waschmaschine von der Stromversorgung trennen.
- Die Waschmaschine öffnen und die Wäsche entnehmen. Nach Herausnehmen der Wäsche die Waschmaschinentür nicht schließen - die Dichtung der Trommel trocknet besser. Das Waschmittelfach nicht fest schließen.



Das System Add+ wird aktiviert, indem die Taste Pause über ca. 3 Sekunden gedrückt gehalten wird.



- 7. Taste Temperatur
- 8. Taste U/Min
- 9. Taste Startzeitverzögerung
- 10. Taste Funktion
- 11. Taste Verschmutzungsgrad

Einschalten / Ausschalten des Tons  
8+9. Kindersicherung Child Lock

# TABELLE DER PROGRAMME FÜR DIE WASCHMASCHINE: WA 494 070

Nr.	Name des Waschprogramms	Standardtemperatur [°C]	Standard Schleudergeschwindigkeit [Umdrehungen/Min.]	Max. Beladung [kg]	Verfügbare zusätzliche Funktionen			Waschmittelfach			Zeit [h:min]	Wasserverbrauch [l]			Empfehlungen zur Art der Wäsche
					Endet um Verschmutzungsgrad	Extra Spülen	Vorwäsche	Vorwäsche I	Hauptwäsche II	Weichmittel®		Energieverbrauch [kWh]		Anzahl der Spülvorgänge	
1	Baumwolle	40°	1400	9.0	✓			○	●	○	03:39	1228	80	2	Für bessere Waschergebnisse wird der Waschgang verlängert.
2	20°	20°	1000	4.5	✓	✓		✗	●	○	01:11	97	53	2	Wenn Sie bunte Kleidung waschen, können Sie die Farben besser schützen.
3	Mixwäsche	40° 90°	800	9.0	✓	✓	✓	○	●	○	01:30	829	64	2	Gemischte Beladung aus Baumwollstoffen und Synthetik.
4	Wolle	40°	600	2.0	✓	✓		✗	●	○	01:07	643	58	2	Zum Waschen von Wolle oder Stoffen mit hohem Wollegehalt, die für die Handwäsche bestimmt oder zum Waschen in der Waschmaschine geeignet sind. Ein besonders sanftes Waschprogramm, um das Einlaufen der Wäsche zu vermeiden, mit längeren Unterbrechungen während des Programms (die Stoffe ruhen im Waschbad aus).
5	Pflegeleicht	40°	1200	4.5	✓	✓	✓	○	●	○	03:28	1041	58	2	Zum Waschen synthetischer Textilien, wie Blusen, Jacken und Mischgewebe. Bei der Wäsche von Wirkware muss wegen der losen Fadenstruktur weniger Waschmittel benutzt werden, damit sich nicht zu viel Schaum bildet.
6	Eco 40-60	--	1400	9.0	✓			✗	●	○	03:41	919	48	2	Das Programm „eco 40-60“ wurde entwickelt, um normal verschmutzte Baumwollstoffe im selben Zyklus zusammen zum Waschen bei 40 ° C oder 60 ° C zu waschen.
7	Baumwolle Extra	40°	800	9.0	✓			✗	●	○	03:48	649	39.2	2	Um die Wascheffekte zu erhöhen, wird die Waschzeit verlängert.
8	Selbstreinigung	90°	--	--	✓			✗	●	○	01:18	1142	8	1	Dieses Programm ist speziell für die Reinigung der Trommel und des Rohres in der Waschmaschine bestimmt. In diesem Programm wird das Wasser auf die Temperatur von 90 ° C erhitzt, damit die Waschmaschine steril wird. In diesem Programm darf es in der Waschmaschine keine Wäsche geben. Durch Zugabe einer entsprechenden Menge Bleichmittel mit Chlor wird die Trommel noch besser gereinigt. Das Programm kann regelmäßig und je nach Bedarf genutzt werden.
9	Schleudern	--	1000	9.0	✓			✗	✗	✗	00:12	22	--	--	Zusätzliches Schleudern mit gewählter Geschwindigkeit.
10	Spülen&Schleudern	--	1000	9.0	✓			✗	✗	○	00:30	27	30	1	Zusätzlicher Spülgang mit Schleudern.
11	Baby Comfort	60°	800	9.0	✓	✓	✓	○	●	○	01:53	1278	84	2	Das Programm gewährleistet, dass die Kinderkleidung sauber ist und schützt die Kinderhaut durch stärkeres Spülen.
12	Sport	40°	800	4.5	✓	✓	✓	○	●	○	01:16	200	48	2	Waschen von Sportkleidung.
13	Bettwäsche	40°	1000	4.5	✓	✓		○	●	○	01:48	631	69	2	Volles und effizientes Waschen unter einer Stunde. Eines der kürzesten Waschprogramme auf dem Markt. Komfort und Zeitersparnis für den Benutzer.
14	Kurzwäsche 45'	40°	800	2.0	✓	✓		○	●	○	00:45	700	43	2	Dieses Programm eignet sich zum Waschen kleiner Mengen nur wenig verschmutzter Kleidung.
15	Express 15 min.	Kaltes Wasser	800	2.0	✓			✗	●	○	00:15	13	40	2	Sehr kurzes Programm zum Waschen kleiner Mengen nur leicht verschmutzter Kleidung.
16	Hygiene+	70°	800	5.0	✓	✓		✗	●	○	02:27	2126	55	2	Hygieneprogramm

\* Standard-Waschprogramme Baumwolle bei 60 °C und 40 °C. Es sind Waschprogramme, die für normal verschmutzte Wäsche geeignet sind. Zugleich handelt es sich dabei um die effektivsten Waschprogramme hinsichtlich des gesamten Strom- und Wasserverbrauchs für die Wäsche dieser Art.

\*\* Die in Bezug auf den Energie- und Wasserverbrauch effektivsten Programme sind im Allgemeinen die Programme, mit denen bei niedrigen Temperaturen über längere Zeit gewaschen wird.

\*\*\* Durch das Beladen von Haushaltswaschmaschinen bis zu der vom Hersteller für die jeweiligen Programme angegebenen Kapazität wird zum Sparen von Energie und Wasser beigetragen.

**HINWEIS:**  
**HINWEIS:**

Die tatsächliche Wassertemperatur kann von der angegebenen Zyklustemperatur abweichen.

Die angegebene Dauer stellt ausschließlich eine Prognose dar und kann von der tatsächlichen Waschkdauer je nach der Temperatur und dem Wasserdruck, der Größe der Waschgutes usw. abweichen. Die Zeit wird automatisch während des Waschvorgangs aktualisiert, ein zeitweiliges Einfrieren und Zeitsprünge sind möglich.

○ Ein Waschmittel oder einen Weichspüler verwenden, soweit dies erforderlich ist.

● Erforderlich ist ein Waschmittel, ohne das das Waschen unwirksam ist.

✗ Es ist unmöglich, ein Waschmittel oder einen Weichspüler zu verwenden.